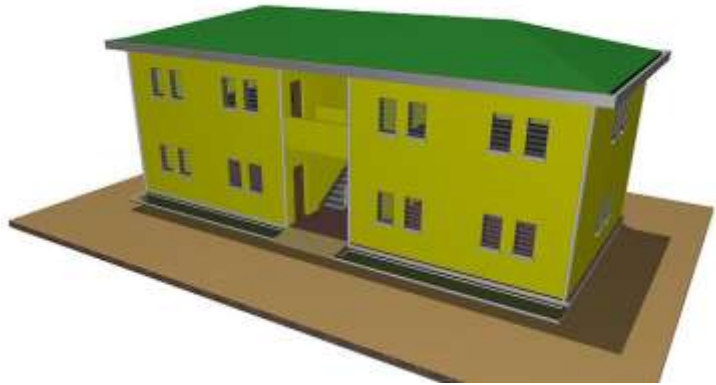


2016

MANANDRIANA



*Janvier 2016

Un proviseur a été nommé pour le lycée Radama 1er

* Octobre

Nouveau directeur, nouveau comité.

Les travaux du premier bloc de 2 classes sont terminés. L'inauguration a eu lieu le 13 octobre avec les membres SEF en mission.

Première phase devis de 17500 € = bloc de 2 classes dont une à l'étage, plus escalier. Règlement facture soldé après la réception des travaux

* Livraison tables-bancs des 2 classes, plus bureaux et chaises des professeurs: 2400 € faite par l'atelier menuiserie du Centre Tsimoka .

* Réception des travaux de réhabilitation des WC Devis de 650 € .

Les consignes d'utilisations sont passées avec don des pots de peinture vides, et Enseignants et élèves ont été enthousiasmés avec les nouvelles installations sans odeur.

* Le point est fait avec les élèves sur la nécessité de "prendre soin de l'équipement qui leur est offert" et avec les enseignants de renforcer ce principe d'éducation.

* Ateliers scolaires avec les Seconde et les 5ème lors de la mission d'oct

* **Avril** Formation pédagogique de 4 jours Coût: 700 €.

* **Février et octobre**. Remise de livres pédagogiques pour la bibliothèque (dons et achats)

* **Janvier 2015** Distribution de fournitures scolaires (don Maped) dans la classe de 5ème, aux élèves et aux enseignants; une réserve est confiée au professeur principal des 5ème pour compenser les manques dans d'autres classes.



Mission Manandriana du 13 au 16 octobre
Document Adobe Acrobat 675.7 KB

[Télécharger](#)



Manandriana reportage travaux 1er bloc 1
Document Adobe Acrobat 2.0 MB

[Télécharger](#)



dossier Formations pédago au collège.pdf
Document Adobe Acrobat 1.3 MB

[Télécharger](#)

AMBOHIMITSINJO



Janvier 2016

L'équipe technique locale d'Aurélien a réalisé les travaux programmés pendant la mission, seul le Maire ne s'est pas manifesté. Reste à réaliser l'étanchéité du réservoir . Marie Poussin, membre du CA en voyage dans sa famille a constaté le bon fonctionnement des infrastructures, la distribution d'eau est effective.

Octobre 2015

Travaux phase 3 réceptionnés.

Le fonctionnement de l'organisation des techniciens sous la responsabilité d'Aurélien commence à porter ses fruits et ne demande qu'à être pérennisée par une rémunération adaptée : en cours de règlement avec le maire.

Les cahiers mis en place en 2014 sont renseignés et bien tenus ce qui prouve les visites régulières des installations et les quelques interventions réalisées.

A noter que 2 autres techniciens, Torien et Bernardin, ont rejoint l'équipe et que Bernard est moins présent car malade depuis plusieurs mois.

Les BF sont dans l'ensemble bien tenues, les cotisations ne sont payées qu'épisodiquement car l'eau n'arrive pas toujours et les habitants ne sont donc pas motivés à payer pour un service non rendu. Une démarche d'explication sur le fonctionnement de l'AEP, sur les bienfaits de l'eau de source et sur le nécessaire entretien du réseau va être menée par la mairie en impliquant les chefs de Fokontany et avec le soutien des techniciens.

Tout ceci s'inscrit dans la campagne pour l'environnement qui sera lancée à partir du 26 octobre..A suivre.

Notre demande, réitérée depuis plusieurs années, de faire nettoyer les rivières à été entendue, appuyée en cela par Aurélien.

Les travaux fortuits à venir seront dorénavant effectués par les techniciens de l'eau d'Ambohimitsinjo. Consulter le [Rapport mission Ambohimitsinjo oct](#)

[Rapport.](#) Marie Poussin janvier 2015

AMBOHITSOA



Octobre, le point sur l'EPP après la mission

Portes métalliques Bât 2 peintes

Poutres et charpente cantine renforcées.

Budget cantine augmenté à 350 € x 2 / an car effectif des élèves en hausse (700 € /an)

Achat kits scolaires 27 élèves passés en 6ème (160 €)

Création d'un budget spécifique pour les sorties scolaires: 146 €

Travaux d'entretien à prévoir selon constatations

Bon fonctionnement du lave-mains et du bloc toilettes, sauf fuites sur les vannes qui doivent être resserrées, un réducteur sera placé pour juguler la surpression.

Douche à déposer et reposer suite à une fuite des évacuations dans le sol.

Bornage à concrétiser, les petits piquets disparaissent.

Foyer cantine dégradé.

le point sur les hameaux

bonne organisation et gestion de la distribution d'eau

respect de la charte

entretiens réguliers.

[Rapport mission octobre](#)

Avril

Formations pédagogiques de 4 jours pour les institutrices.

Aide d'urgence versée en juin pour la cantine du 3ème trimestre et 3 sorties pédagogiques = 150 €.

il sera nécessaire de revoir en octobre avec Ando et la directrice la gestion du budget école-cantine lors de notre mission.

Janvier, séjour Maryvone

Portes bâtiment 2 changées par Naivo = portes métalliques.

Aide cantine de 300 € versée à la directrice (= 600 € par an)

Le point sur l'AEP: tout est ok, gestion et fonctionnement.

Don de vêtements aux responsables divers et enseignantes.

Dons d'arbustes à planter par Sahondra.

Echanges de courriers des élèves de CM avec ceux de St Jean de Thouars.

[Rapport Maryvone.](#)

SAMBAVA

Echanges culturels en cours entre l'EPP du quartier Antsirabe et l'école privée de Largeasse

[Rapport à consulter.](#)



Parrainages de 8 enfants gérés par Elisabeth

Visite des familles en octobre et le point sur les budgets.

Proposition de parrainage pour Kénédia et Nadji.

Visite d'une marraine chez sa filleule.

[Rapports à consulter .](#)



FIANARANTSOA



- le lavoir

* **Autre visite au lavoir en novembre**, bonne fréquentation et bonne gestion toujours par Mme Charlotte. Rapport Pierre en cours.

* **Visite lavoir d'Antanifotsy-Golf en janvier**; Mme Charlotte chef de fokontany est responsable depuis octobre 2014. Une organisation nouvelle a été mise en place. Provision laissée de 17 € pour remboursement réparations robinets et quelques cadeaux savons-vêtements-bonnets laine enfant. A suivre. [Rapport Maryvone](#)

- collègue Alakamisy-Itenina

Pierre a remis la collecte de l'enduro solidaire d'Airvault au directeur en novembre et a fait le point avec lui des travaux entrepris et des projets. Rapport en cours.

- santé- IFSI

* **Don de planches anatomiques à l'école d'infirmiers-ères** remises au directeur Raymond Rombaka, qui est aussi notre correspondant local SEF.

Mission Pierre en novembre.

* **Aide santé pour Hajaniana**, 14 ans, atteint d'une tumeur cérébrale: règlement des examens, médicaments, soins et interventions. Correspondante locale: Olga. Dossier clos.

[Rapport Maryvone](#)

MAHABO aide création cantine

Janvier 2016

Des nouvelles de la cantine:



Mangasoavina le 15 janvier 2016.pdf
Document Adobe Acrobat 182.5 KB

[Télécharger](#)

100 enfants (susceptible d'augmenter)

300 Ar le repas

4 repas/semaine

commencée le 10 novembre 2015

Septembre

L'année-scolaire 2015-2016 a commencé le 06 Octobre 2015 et une semaine après a débuté la cantine. Les Enseignants se mobilisent pour le partage du repas et l'encadrement des enfants, les parents cuisinent le repas à tour de rôle au sein même de l'Etablissement. Sr Jeannine a complété les achats de matériel: 50 cuillères, 100 petits gobelets, 20 litres d'huiles, 25 kilos de sel fin, un petit carton de savon. (lettre de Sr Jeannine du 31 Août.) Sur les 1000 € envoyés restent 70 000 Ariary = environ 20 €.

Elles ont pensé 4 repas par semaine (Lundi, mardi, jeudi et vendredi).

Il y a 130 enfants inscrits mais elles ont envisagé, aller jusqu'à 150.

Comme participation par enfant et par jour ça sera 150 Ariary

Avril Concrétisation de l'aide financière de 1000 € accordée au projet de cantine à l'école de Mahabo: les Soeurs ont acheté: matériels (2 marmites de N° 60 et 2 marmites N° 45, 100 assiettes, 100 cuillères, 4 cuvettes, 10 louches, 10 grandes cuillères, 10 grands gobelets, 4 grands couteaux le mois de Mars). Ce qui reste à acheter : 50 assiettes, 50 cuillères et 150 petits gobelets. Pour les riz elles attendent la moisson au mois de mai ou juin, il reste de l'argent pour les restes d'achat et elles vont envoyer les factures justificatives . Elles pensent commencer la cantine au mois d'octobre, c'est-à-dire début de l'année scolaire 2015-2016 c'est la période de soudure.



Rapport de Sr Jeannine 4 juin 2015.pdf
Document Adobe Acrobat 340.0 KB

[Télécharger](#)

RANOMAFANA-EST aide lycée communautaire



Novembre

Autre visite sur notre route de retour de mission, cpte-rendu en cours.

Août Suite à un appel pour don ce mois d'août 2015 destiné au règlement des salaires des enseignants du lycée communautaire de Ranomafana-Est, une aide financière de 500 € a été accordée par la SEF comme en 2014 grâce à la générosité de certains adhérents. Jean et Isabelle la portent sur place ce mois-ci au proviseur et rapporteront le reçu et un rapport sur le fonctionnement de l'établissement, les résultats scolaires de l'année 2014-2015 et les besoins éventuels à étudier selon nos possibilités budgétaires. Nous avons rencontré cette équipe éducative motivée et méritante en janvier 2015 au sein du lycée. Les élèves accueillis ici n'ont aucune autre possibilité d'accueil pour leurs études dans cette région, ce qui a motivé la création de cette structure par une équipe d'enseignants et de parents d'élèves, les salaires sont dérisoires uniquement payés par les écolages et il n'y a aucun soutien de l'état.



Rapport du proviseur sur l'année scolaire 2014-2015

CR DE L'ANNEE 2014-2015.pdf

Document Adobe Acrobat 271.7 KB

[Télécharger](#)

Avril Des livres pédagogiques ont été remis au proviseur du lycée communautaire (bourse Janvier , achats par Sahondra notre correspondante sur place)

ANTSIRABE, parrainage



Octobre:

Abandon des études , arrêt du parrainage, frais de rentrée 2015 remboursés.

Septembre:

Reçu lettre de remerciements de Felana tapée avec la tablette

Juillet: Remise de la tablette pour écriture en braille à Sr Jeannette à Niort, elle part à Madagascar et l'emporte à Felana. (budget 26,50 €)

Nous l'avons chargée de rencontrer les responsables du centre où étudie Felana, les notes sont mauvaises, il faut réfléchir à une autre orientation pour cette jeune fille si la prochaine année scolaire n'est pas meilleure. Sr Olga est mutée au Cameroun, une autre soeur la remplace.

Avril:

Rapport de Dominique en mission sur place, après consultation spécialisée: Felana est atteinte de cécité irrémédiable .



21 avril 2015 Antsirabe.pdf

Document Adobe Acrobat 144.7 KB

[Télécharger](#)

Réception du premier rapport trimestriel de l'utilisation de la bourse SEF (Sr Olga)



felana 15 avril.pdf

Document Adobe Acrobat 291.8 KB

[Télécharger](#)



historique parrainage.docx

Document Microsoft Word 1.9 MB

[Télécharger](#)

Parrainage de Felana, devenue subitement aveugle, pour ses études en établissement spécialisé à Antsirabe. Géré par Sr Olga. 400 € par an. [Rapport Maryvone](#)



Compte de FELANA PATRICIA 4 juin 2015.pd

Document Adobe Acrobat 356.5 KB

[Télécharger](#)

ANTSIRABE, lavoir



16 avril lavoir Antsirabe.pdf

Document Adobe Acrobat 141.9 KB

[Télécharger](#)