



MADAGASCAR



Séjour-Missions oct-nov 2016

Alain, Gwennaëlle, Marylène, Pierre et Maryvone

Les trois premiers jours

avec Chantal, Marie-Monique, Claude et Jean-
Pierre

Les trois premiers jours

avec Chantal, Marie-Monique, Claude
et Jean-Pierre

1- Le vol avec la rencontre du Président Hery
dans l'avion le 16 octobre. Transfert Solimotel
avec Ndimby.



2- La visite guidée de la ville en minibus et les
cours indispensables le 17 octobre.

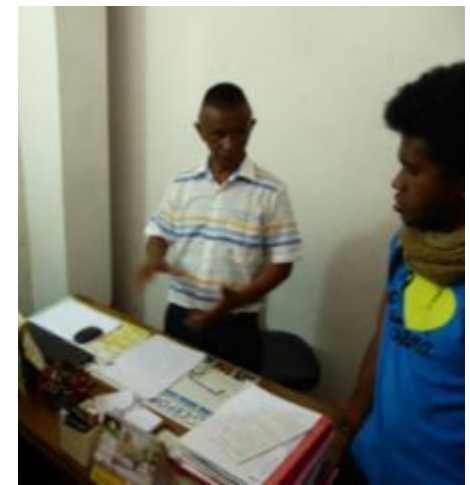
3- La cérémonie d'Inauguration du lycée le 18
octobre.



17 octobre Lavoir d'Anatihazo-Isotra



Visite d'amitié aux lavandières et entretien avec le chef de fokontany





17 octobre : Visite guidée de la ville





17 octobre déjeuner en ville



17 octobre Après-midi: Gwenn visite une pharmacie,

Achat pack d'eau pour les jours suivants,
carte téléphone et dictionnaires pour les
cadeaux des lauréats.



18 octobre Inauguration du lycée



Inauguration du lycée 18 octobre





Remise des lots aux lauréats: sacs à dos garnis, dictionnaires







Les nouveaux bancs-pupitres



le pot





Equipe pédagogique lycée-collège



Le spectacle

Les photos de groupe



Naivo et ses ouvriers





Françoise, chef ZAP, a reçu aussi une décoration



Gwenn et Alain se lancent dans la danse



Sahondra





18 octobre
Après l'inauguration



A pied jusqu'à
l'école
d'Ambohitsoa
où Fidy nous
accompagne
avec les clefs





Centre Tsimoka
Règlement facture bancs-pupitres lycée
Gwenn reste 5 semaines





Activités de Gwenn

Sortie de 15 enfants pour 3 jours à la mer (SEF)





Activités
de Gwenn



TANA AKAMASOA



23 octobre messe du Père PEDRO



SAMBAVA



SAMBAVA
Chez Elisabeth



Jannick ,Elisabeth



Cadeaux aux filleules et à tous les enfants présents



Laura Kennedia





Le point sur les finances-
parrainages, la scolarité et la
santé des filleuls

Fiches remises à jour



Les malades (don ponctuel)





Achimina



Chez Marie-Hélène





Le passage d'accès avec latrine au fond et ordures

Le puits de la voisine à sec

Le puits de quartier chez Elisabeth





Le bloc sanitaire de l'EPP

Récupération de dessins des élèves de CE pour leurs camarades de Largeasse





AMBOHIMITSINJO



Ambohimitsinjo le point sur l'AEP avec le maire de la Commune et le responsable régional de l'Eau région SAVA, les techniciens locaux dont Aurélien et les chefs de fokontany





Ponts toujours encombrés de branchages



Etat inégal des bornes, problème de la rouille des tuyaux incorporés dans la maçonnerie





Réservoir et source





Une organisation devrait se mettre en place pour la gestion technique et financière de l'AEP sous l'égide du maire...



Réunion
Repas
Chez
Germaine



Borne court-circuitée , cause: tuyau rouillé percé



AMBOHITSOA l'école

L'Annexe





Le bloc WC

Alain et Pierre ont réparé des targettes et des vannes ainsi que la descente de gouttière et donné des consignes à Fidy pour la suite.



Les classes



La cantine



Réparation cheminée



Etape 1: Achat et transport d'une tôle.(2x1m)

coût:32 500 Ar/ 9,30 €



Travaux d'assemblage des 4 éléments de la tôle avec rivets "pop", et silicone pour assurer l'étanchéité.

Les 2 foyers étaient complètement bouchés par la cendre accumulée



Le remplacement complet du chaume est à prévoir



Les parents d'élèves doivent couper du chaume pour l'approvisionnement, et commencer le remplacement avant la période des pluies.

Projet de nouvelle cuisine (vu avec les utilisatrices et autorisation verbale de la famille de Jean-Ba)



Contrôle et prise de mesure concernant la faisabilité

Le raccordement à l'eau se ferait dans un regard sur le tuyau qui va de la borne de Jean-Ba à l'annexe.
(possibilité d'installer le réducteur de pression)

Condition : laisser un passage de charrette entre le talus et ce nouvel aménagement.

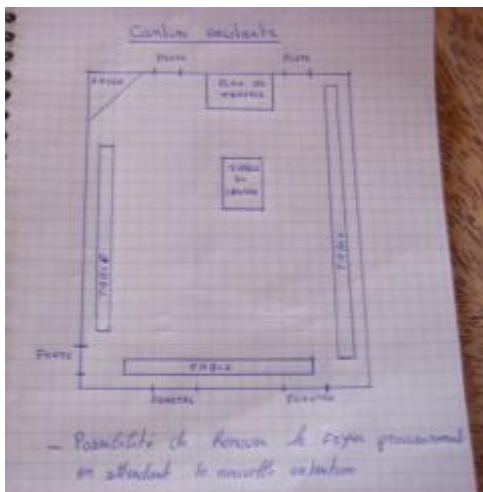
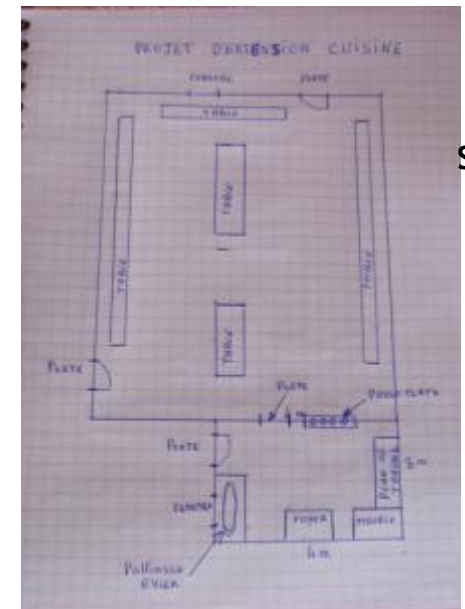


schéma cantine existante

Schéma du projet d'extension de la cuisine

Un devis sera réalisé par Naivo





La bibliothèque sert de bureau à la directrice , de salle de réunion, et d'hébergement pour les bénévoles en mission





Temps bibliothèque en fin de cours chez les Préscolaires





Le goûter de la matinée





Les kits SEF pour les 6ème



Les kits donnés par l'Etat aux élèves de Primaire

Les kits scolaires



Effectifs Elèves et enseignants

Actuellement :

- Bâtiment 3: - Préscolaires = 41 avec Ando
Bâtiment 2 : - CPI = 11^{ème} = 39 avec Mampihonona
- CE = 9^{ème} = 36 avec Hasina
- CP2 = 10^{ème} = 45 avec Fidy
Bâtiment 1 : - CM2 = 41 avec Mina
- CMI = 42 avec Lova

Vohirana, directrice est détachée des cours cette année.

Soit un effectif de 244 élèves = 120 familles

Pour 6 enseignants qui sont tous fonctionnaires sauf Fidy, en poste depuis la rentrée.

Salaire fonctionnaire = 300 000 Ar

Salaire FRAM de Fidy = 80 000 Ar

Distribution de livres pédagogiques (école St Jean de Thouars)



Suivi Santé des élèves



- = une injection sous-cutanée du vaccin contre la variole
- = un comprimé d'antiparasitaire renouvelé tous les 6 mois
- = une dose de vitamine A également renouvelé tous les 6 mois





Réunion-goûter avec l'association des femmes

Distribution de tricots et savonnettes



AMBOHITSOA L'AEP

Visite des installations d'adduction d'eau

Borne fontaine 4 : vanne remplacée, Paulette et sa famille peuvent à nouveau prendre de l'eau ici, un document officiel a été édité par la mairie définissant les usagers habilités à se servir à cette borne: l'école et la famille de Paulette.



Le réservoir :
Couvercle regard à
vannes refait en
béton.



Le filtre : couvercle d'un compartiment volé, remplacé par couvercle de bois non étanche, eau sale: à corriger



Source n° I : peu d'eau, surveiller le niveau et l'intrusion de boue après les pluies



Source n°2 : peu d'eau, surveiller le niveau et l'intrusion de boue après les pluies, présence de bouses de zébu sur les regards, nous insistons sur la nécessité de barrer le passage aux animaux vers ce lieu.



Source n°3 : regard nettoyé mais non refermé de façon étanche: à corriger
le niveau de l'eau est en-dessous des sorties
pourtant l'eau coule vers les cultures ..



Borne fontaine n°1



En panne depuis 8 jours, les villageois allaient chercher l'eau loin....et attendaient la pluie.....
Le remplacement de vanne sur place (fournie par Naivo) a permis d'en rétablir son usage



Le lendemain matin:
La queue des bidons..

Borne fontaine n°2

Elle est en parfait état de marche et les abords sont soignés.



Borne fontaine n°3

fonctionnelle et bien entretenue



Regard de distribution générale



Pas de place pour un détendeur
Petite fuite

Fidy élu président du comité d'eau, reçoit un nécessaire d'outils (SEF et Alain)

Réunion technique
dans la bibliothèque





**Projet d'extension de l'AEP vers les 2 hameaux d'Amboary sur le coteau en face de l'école
Environ 12 familles par hameau.**





1^{er} hameau

La source actuelle

Très peu d'eau

Observation: eau croupie
dans regard, en-dessous
de la source, à vider.



2^{ème} hameau

Très peu d'eau

Puisage très difficile car
fente étroite





Perspective entre réservoir et hameaux



Etude approfondie à faire: Pierre doit repasser pour l'étude sociétale et Naivo pour l'étude technique et le devis

Le Collège



Collège de Manandriana

Entièrement repeint avant la rentrée 2016-2017

588 élèves pour le moment



Réunion préparatoire le 21 octobre: programmation des travaux de réparations et diverses réunions de travail



24 octobre: réunion de travail : organisation des réparations avec les parents d'élèves du bureau FRAM et Vonji directrice adjointe



Renseignements administratifs et scolaires

Equipe pédagogique :

- 1 directeur Mr Solofo
- 1 directrice adjointe Mme Vonji
- 1 surveillante générale Mme Fetiarisoa
- 1 surveillant responsable financier Mr Elysé
- 2 surveillantes (jamais vues)
- 12 enseignants fonctionnaires
- 9 enseignants FRAM vacataires dont 2 retraités

Effectif des élèves :

- 3 classes de 6^{ème}
- 3 classes de 5^{ème}
- 3 classes de 4^{ème}
- 3 classes de 3^{ème}
- Les inscriptions n'étaient pas closes, 588 élèves inscrits en octobre

Résultats scolaires: très mauvais mais bon niveau des 25 reçus

Budget :

- Responsable financier Mr Elysé, absent aux réunions
- Cotisations FRAM : 24 000 Ar/famille salaires FRAM et 5000 Ar/famille pour l'entretien
- Cotisations caisse de soutien :
- 12000Ar/élève pour les entrants en 6^{ème} et les nouveaux élèves
- 10000 Ar/élève pour les autres
- Cotisations FRAM perçues à la rentrée : 10 080 000 Ar
- Cotisations caisse de soutien : 2 100 000 Ar



Petit bloc latrines-pissoir construit sur ancienne fosse



3 sols de classes refaits



Problème de trésorerie pour payer les salaires des enseignants FRAM à partir d'avril: à cause des dépenses de réparations faites avant la rentrée.

Dons de livres pédagogiques Maths et SVT aux enseignants (collecte Thouars Mary), de chemises cartonnées (Lili), matériel sportif (SEF Alain).



Distribution de teshirts bleus « Montgolfières en Thouarsais » et point sur l'association

Bureau pour les administratifs

Salle des professeurs

Exigus et insuffisants car partage avec le personnel du lycée

Bureau du directeur du CEG partagé avec le proviseur du lycée, à l'entrée du collège



Tôles du toit refixées par Alain et Pierre



Bureau de Vonji, directrice adjointe CEG derrière la salle des professeurs



Salle des professeurs commune aux 2 établissements



On y retrouve des bureaux et chaises de professeurs auparavant destinés aux classes (budget SEF 2014)

Rencontre avec les élèves chefs de classes et d'étude du CEG



Bons échanges, confiance bien établie (voir rapport mission « collège » sur le site)



Les possibilités de restauration dans la cour du collège pour ceux qui en ont les moyens, les autres apportent leur ration de chez eux, ou rentrent chez eux, ou ne mangent pas.



Borne fontaine:

pas d'eau depuis la rentrée

après enquête il n'y en a pas non plus au village d'Ampananina



Bornes du village d'Ampananina



Travaux de réparation effectués par Alain et Pierre semaine du 24 au 28 octobre et début novembre
26 vitres et 12 tables-bancs



**Dépose des vitres cassées
et grattage du mastic réalisé
par des fils de parents d'élèves.**



Coût des opérations

Libellé de la fourniture

28 vitres (2 cassées à la pose) : 84 000 Ar

Quincaillerie : 90 100 Ar

Transport vitres et bancs et main d'oeuvre bancs-pupitres en atelier: 175 000 Ar

Repas ouvriers: 41 000 Ar

Total = 390 700 Ar = (111,50 €)



Un renforcement des tôles par pointage avec des clous spéciaux à tête, concernant les salles 11 & 12 ainsi que la salle des professeurs.

3 rangées de clous côté façade et 2 rangées côté arrière.

Les briques posées sur les tôles en situation dangereuse ont été enlevées.

TOITURE EN TÔLE COLLEGE - Manandriana

Travaux à envisager 2017 suivant budget

- L'expertise de la toiture a permis de constater, que le remplacement des tôles des salles 11 & 12 ainsi que la salle des professeurs est à prévoir. (les photos parlent d'elles mêmes).
- Tôles oxydées et percées, lorsqu'il pleut les cours sont interrompus.



Prévoir également le remplacement des panneaux bois existants à l'endroit des fenêtres par des plaques translucides afin d'apporter de la clarté dans les classes



L'électricité

16 Ampères
220 volts



Aujourd'hui le lycée est complètement électrifié, le bureau du directeur du collège aussi.

Le lycée



Le lycée Radama 1^{er} à Manandriana-Avaradrano

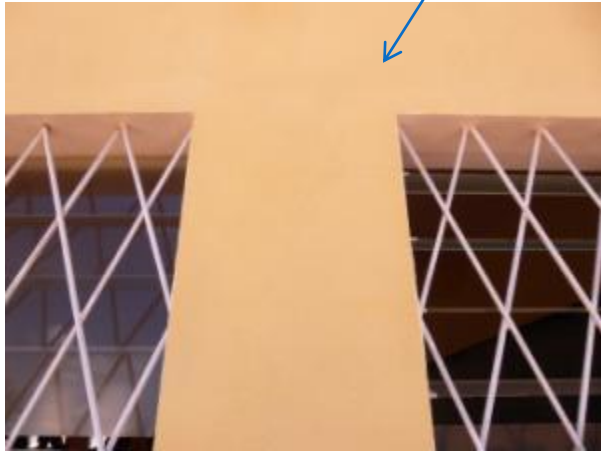


Réunion préparatoire le 21 octobre



Réception des travaux du 2^{ème} bloc le 24 octobre avec Naivo





Observations à consulter sur le rapport de mission (site internet)





28 octobre corrections





début novembre travaux supplémentaires gouttières: recueil des eaux de pluie et prolongation des descentes



Observation: les élèves
jettent l'eau sale du
nettoyage des tableaux sur
les plantes et les sols!!



Réception mobilier avec

Bolé: observation
des malfaçons et de la
non-conformité de la
commande...







Réunions de travail

Effectifs des enseignants et des élèves du lycée 2016-2017

170 Elèves :

- Seconde = 47 élèves, 1 classe
 - Première A = 34 élèves
 - Première D = 30 élèves
 - Terminale A = 38 élèves
 - Terminale D = 21 élèves
- 11 enseignants dont :
- 7 professeurs fonctionnaires
 - 4 professeurs FRAM



4 administratifs fonctionnaires dont proviseur, économiste, surveillante générale et secrétaire.

Deux représentants FRAM des parents d'élèves

Un chef ZAP Mr Fallet en formation avec Françoise partie en retraite.

Vacances du 23 décembre au 3 janvier

Bibliothèque partagée avec le collège (à organiser): des élèves ont demandé à emprunter des livres.

Bureaux partagés avec le collège = **besoin réel**

Formation pédagogique à mettre au point pour le printemps

Budget équilibré des caisses de soutien et FRAM:

Cotisations versées par les familles

= 35000 Ar/ famille pour la caisse FRAM

et 25000 Ar/élève pour la caisse de soutien

Résultats scolaires du bac = 30 % dont une mention AB

Projet d'établissement en cours d'étude = « lycée pilote »

-Projets de salle informatique, de sorties pédagogiques.

-Jardin scolaire à créer.

-Renforcer les moyens pour les ateliers sportifs.

-Renforcer l'accès aux supports pédagogiques : besoin de livres par matière et niveau.

Distribution de chemises cartonnées et livres de Maths aux enseignants

Et de teeshirts bleus

« Montgolfières en Thouarsais » à une classe

A noter que le Consulat de Monaco vient de donner 5 ordinateurs et une imprimante (décembre) Lycée entièrement électrifié.



Rencontre avec les élèves du lycée élus chefs de classe: échanges intéressants (voir rapport)



Sortie pédagogique 64 élèves chez Dieudonné et Violette
Organisée par Pierre (bourse SEF = 100 €)
Projet de jardin scolaire en cours de réalisation avec le
professeur Mr Hervé: le contrat d exploitation entre les propriétaires du
terrain, d'une part et le club écobioscolaire du lycée Radama 1er d' autre part, est signé
pour que ce club puisse réaliser son projet de jardin scolaire et de pisciculture.





Antananarivo, le 08 Mars 2016

JIRAMA
DIRECTION TECHNIQUE SAU ANTANANARIVO
DEPARTEMENT DEVELOPPEMENT DESINFECTEURS SAU
SOLIDARISME

**ALIMENTATION EN EAU POTABLE
A
AMBARIVOLAKA NANAKORASA
AU N°04 DE 100 NANAKORASA**

DEVIS ESTIME ET RECAPITULATION
Etabli le 07/03/2016

DESCRIPTION	UNITÉ	QUANTITÉ	PRIX UNITAIRE	PRIX TOTAL
I - Travaux de terrassement				
Excavation en fosse	m ³	10	80 000,00	800 000,00
Colonne de distribution	m ³	10	4 000,00	40 000,00
Joint d'assemblage pour PVC Ø 60	m ³	10	177 000,00	1 770 000,00
Boisement pour assemblage Ø 60	m ³	10	275 000,00	2 750 000,00
Échelle de soutènement à clé pour Ø 60 Ø 60	m ³	10	426 000,00	4 260 000,00
Échelle de soutènement Ø 60 Ø 60	m ³	10	300 000,00	3 000 000,00
Sauvage pour Ø 60 Ø 60	m ³	10	5 000,00	50 000,00
Béton pour butée Ø 60 Ø 60	m ³	10	100 000,00	1 000 000,00
--- Sous Total ---				15 611 000,00
** Branchement des abonnés				
Excavation en fosse	m ³	10	120 000,00	1 200 000,00
Colonne de pression PVC Ø 60	m ³	10	150 000,00	1 500 000,00
Boisement Ø 60 Ø 60	m ³	10	140 000,00	1 400 000,00
Échelle de soutènement à clé Ø 60 Ø 60	m ³	10	140 000,00	1 400 000,00
Trou pour Ø 60 Ø 60 Ø 60	m ³	10	10 000,00	100 000,00
Colonne Ø 60	m ³	10	10 000,00	100 000,00
Produit pour soudure Ø 60	m ³	10	3 000,00	30 000,00
Produit pour soudure Ø 60	m ³	10	3 000,00	30 000,00
Produit pour soudure Ø 60	m ³	10	3 000,00	30 000,00
Produit pour soudure Ø 60	m ³	10	3 000,00	30 000,00
--- Sous Total ---				60 000,00
RECAPITULATION				
A - Caractéristiques principales				15 671 000,00
B - Branchement des abonnés				60 000,00
				15 731 000,00
				15 731 000,00
				15 731 000,00

JIRAMA
7000 2016
1 217 000,00
15 514 000,00

TRAVAUX DE SAU ANTANANARIVO - ** EN DEUX MILLIONS

On attend le devis de borne fontaine par Gabriel de l'entreprise ECAE

Démarches auprès de la JIRAMA pour l'accès à l'Eau, les travaux devraient débuter semaine prochaine



PROJET BUREAUX

La remarque particulière qu'on peut d'ores et déjà émettre est sur les fenêtres : On a vu que les Nacos d'Ambohitsoa et de la 1ère tranche de Manandriana fonctionnaient bien tandis que la qualité de ceux-ci a régressé pour la 2è tranche, et ce, avec le même fournisseur. J'ai refait ma prospection et trouvé des nacos plus costauds. C'est évidemment plus cher mais on n'est plus qu'au nombre de 6 pour les fenêtres. Je n'envisage pas des fenêtres à battants avec le site qui est presque toujours venteux (c'est le cas des autres bâtiments dont les vitres se cassent au choc des battants sur les murs par coups de vent).

A . CARACTERISTIQUES TECHNIQUES :

•Consistances du Projet :

Le Lycée, après le don de la SEF de 4 salles de classe, n'a pas d'autres locaux et sollicite ceux du Collège en guise de Bureaux.

Le projet consiste à équiper le Lycée de 3 Bureaux :

- Pour le Proviseur
- Pour le Proviseur Adjoint
- Pour le Staff des Surveillants

•Mensurations :

A l'instar des mensurations des Bureaux du Collège, le Proviseur a préconisé que les dimensions de $2 \times 3 = 6 \text{ m}^2$ suffisent pour son Bureau et pour celui de son Adjoint, tandis que celui du Staff doit être plus espacé. En accolant les 2 Bureaux de 6 m^2 , celui du Staff donnera $2 \times 4,25 = 8,50 \text{ m}^2$ (cf. Plan 2).

Les 3 Bureaux occuperont une surface hors-tout de $4,75 \times 5,75 = 27,3125 \text{ m}^2$.

•Implantation :

En exploitant l'espace libre de 10,40 m hors tout au Nord du nouveau Bâtiment SEF jusqu'aux Bureaux du Collège, les nouveaux Bureaux sont implantés à 2,25 m du Bâtiment et dans l'alignement du parterre de celui-ci.

Ce couloir de 2,25 m avec l'espace encore disponible à l'Ouest des Bureaux peut être utilisé comme parking pour auto et deux-roues, tandis qu'il reste encore au moins 3,40 m au Nord des Bureaux pour le nouvel accès des Lycéens.

Ce qui justifie les emplacements des portes du Proviseur Adjoint et des Surveillants du côté de l'entrée des Lycéens. (cf. Plan 1).

•Architecture :

Il va de soi que le choix architectural des Bureaux soit en harmonie avec celui du nouveau Bâtiment SEF, avec toujours le même critère d'être anticyclonique.

Compte tenu de la surface de $27,3125 \text{ m}^2$, la toiture sera à 1 seul versant, du Nord au Sud. Cette fois-ci, le chéneau sera interne pour l'harmonisation des 4 façades dont les parties supérieures se terminent par acrotères.

Avec le chéneau déversant l'eau pluviale à l'Ouest, celle-ci est récupérée par un bidon de 250 L encastré pour antivol.

B. COÛTS DE LA CONSTRUCTION :

Sont inclus dans les coûts ci-après les Frais d'études et de prospections, ainsi que les Frais d'Installations de chantiers :

•Soubassement : fouilles 40 x 30, maçonnerie de moellons 40 x 40, amorces de poteaux en BA 20 x 20, chaînage bas en BA 40 x 8	490 €
•Murs en maçonneries de briques 22, hauteur 4 m	970 €
•Poteaux au nombre de 9, en BA 20x20, armatures en fer 10	510 €
•Linteaux et chaînages à + 2,10 m et + 3,00 m en BA 20 x 10	340 €
•Chéneau interne en BA 50 x 10, descente en PVC100, récupération de l'eau pluviale par bidon de 250 l encastré pour antivol	290 €
•Charpente avec des pannes en bois 6 x 15, toiture en tôles galvabac Prélaquées vertes de 42/100è	420 €
•Plafond voligé en pin et fixé sur des chevrons	350 €
•Portes métalliques 80 x 210, fenêtres persiennées 60 x 100, grilles de protection 60 x 100 pour fenêtre	690 €
•Dallages d'épaisseur 6 en BA sur hérissonnage de pierre avec chapes Incorporées, lissées et bouchardées	270 €
•Enduits au ciment internes et externes des murs	610 €
•Electricité : Alimentation et équipements encastrés des 3 bureaux par 3 prises, 3 points lumineux et 3 interrupteurs	250 €
•Peintures internes et externes, à l'eau et à l'huile	410 €

Total : 5.600 €

Arrêté à la somme totale de Cinq mille six cents Euros.

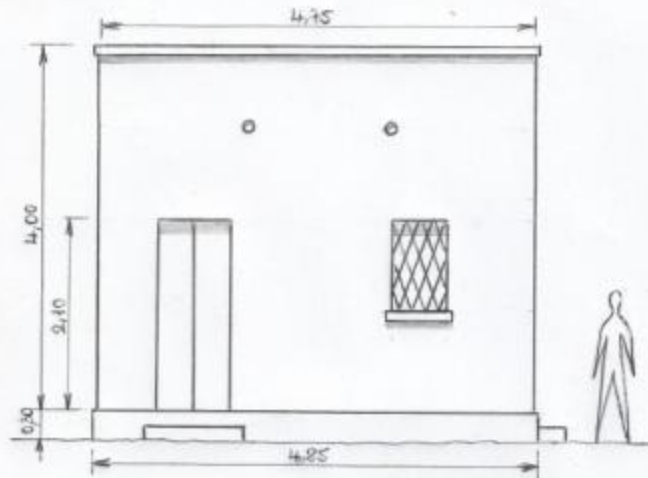
Délai des Travaux : 3 mois, avec début souhaité après la période des pluies, vers le mois d'Avril ou Mai 2017.

Garantie décennale moyennant le bon entretien des utilisateurs.

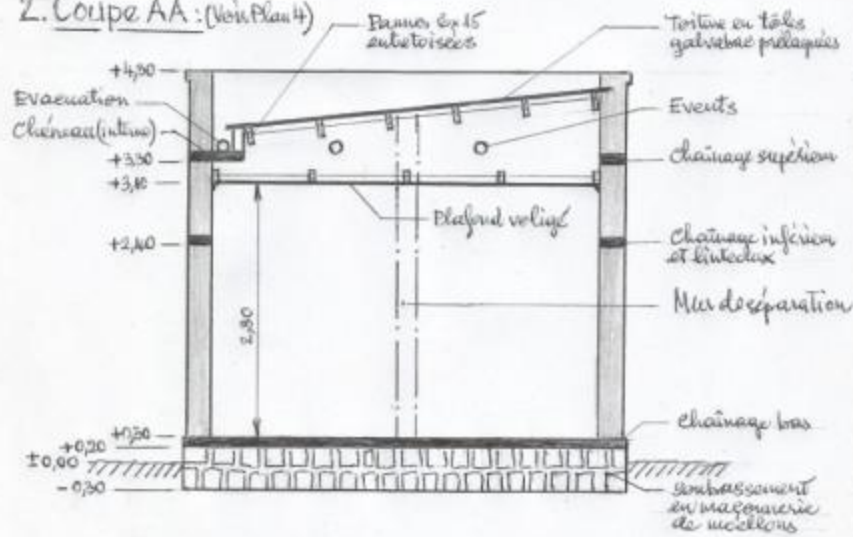
Modalité de paiements : environ 60 % à la commande et le reste en 2 paiements.

Fait à Antananarivo, le 13 Décembre 2016

1. Façade Est :

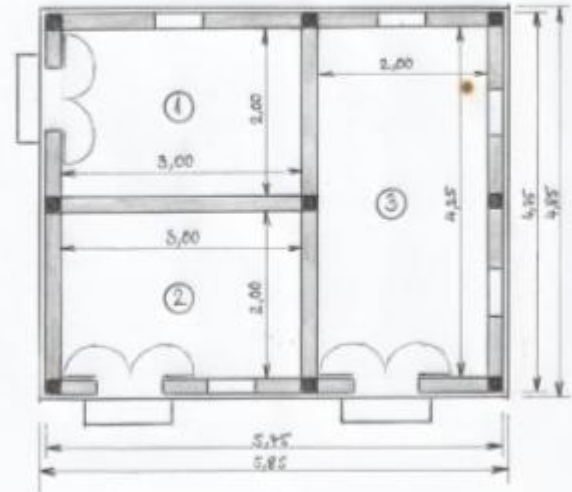


2. Coupe AA : (voir Plan 4)

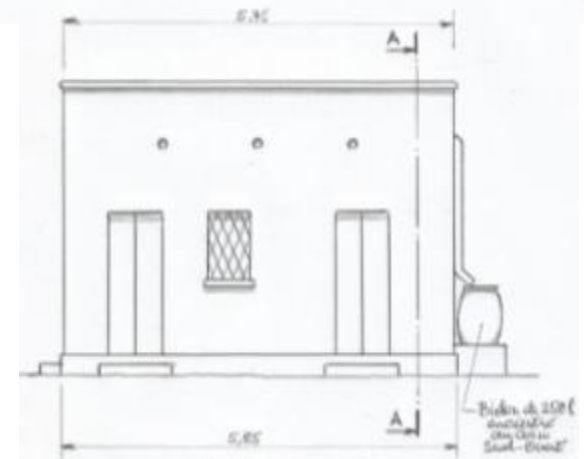


Bureaux du lycée de Manandriana
3. Façade Est et au Coupe

Echelle: 1/500
décembre 2016



1. Bureau de Directeur
2. Bureau de Directeur-Adjoint
3. Bureau du Staff des Surveillants



Pré-étude bloc sanitaire

Visite des établissements scolaires du Secondaire de la CISCO Pour pré-étude d'un modèle de bloc sanitaire adapté au collège-lycée de Manandriana

Dalle Sanplat fréquente



Pissoir filles

et pissoir garçons





Modèles Water Aid

Pissoir avec rampe d'eau qui goutte





Et quand ça ne fonctionne pas...
...on peut toujours les utiliser.....comme....
Clapiers à lapins !!!!!!!!!!!

Si si!! Voici l'exemple!!

MAHABO CANTINE



Suite à un don privé, une aide financière a été donnée pour la cantine par Pierre en décembre = 148,26 €

Antsirabe

Pierre a demandé un devis pour traiter la fissure et le changement de 2 robinets

Fianarantsoa

Pierre va passer au lavoir